

1 AMAÇ

Bu şartnamenin amacı Nanolab A.Ş. (NL) tarafından sağlanan ve müşteri tarafından onaylanan tekliflere istinaden verilecek hizmetlerin tüm taraflar için şartların belirlenmesidir. Tekliflerin onaylanması ile bu dokümanda yer alan şartlar kabul edilmiş sayılır.

2 HİZMET SÜRECİ

2.1 Müşteriye Ait Sorumluluklar

Emisyon-ımisyon ölçümleri ve atıksu numune alma, analizlerinin zamanında yapılması için Melbes sistemi vasıtasıyla en az 30 gün öncesinde talep oluşturulmalıdır.

Müşteri NL yetkili personellerine ait tesise giriş için gerekli saha evraklarını ölçüm tarihinden 3 iş günü öncesinden talep etmelidir.

Numune alımı esnasında NL personelini tehlikeye sokacak herhangi bir durum oluşmamasını sağlamalıdır. Firmadaki numune alımları esnasında NL personelinin iş sağlığı ve güvenliği ekipmanlarını kontrol etmek ve güvenliğini sağlanmasından sorumludur.

Emisyon-İmisyon ölçümlerinde numune alma noktalarının uygunluğu, elektrik ihtiyacının sağlanması, numune alınan prosesin numune alma süresince çalışır vaziyette olması, güvenli şekilde ulaşımı, ölçümler esnasında numune alma noktalarına ulaşım ve proses hakkında yeterli bilgiye sahip firma yetkilisinin refakatının firma tarafından sağlanması gerekmektedir.

Numune alma noktalarının uygun hale getirilmesi (numune alma hattının açılması, baca boyunun yükseltilmesi gibi işlemleri müşteri sağlayacaktır.

Gerçekleştirilen ölçümler sırasında NANOLAB'a ait cihaz, alet, ekipman ve donanımlarda NANOLAB Personelinin hatası dışında tesisten kaynaklı bir hasara neden olunması durumunda, sorumluluk müşteriye aittir.

Müşteri ölçüm veya numune alımının iptal edilmesi gereken durumlarda en az 3 gün öncesinde yazılı olarak bildirmekle, laboratuvar tarafından verilen kayıt ve dökümanları inceleyip onaylamakla yükümlüdür.

Su ve Atık su numunelerinin NL tarafından alınmadığı durumda;

- ✚ <https://www.nano-lab.com.tr/tr/subelerimiz/corlu> web adresinde yayınlanan "**ASL.P.1 Analiz Talep ve Koruma Koşulları Formu**"nda belirtilen bilgiler dikkate alınarak numune alınmalı ve NANOLAB'a teslim edilmelidir. **NANOLAB Numune Kabul Personeli tarafından "ASL.P.1 Analiz Talep ve Koruma Koşulları Formu"ndaki hususlara(koruma ve saklama koşullarına, numune tutanağındaki beyanlara, numune etiketi ve mühür durumuna vs...) dikkat edilerek numune kabulü yapılır.** Aksi takdirde analiz sonuçları gerçeği yansıtmayabilir. Bu durumda numune NANOLAB tarafından reddedilir veya buna rağmen çalışılması istenirse bu durum analiz raporunda belirtilir.
- ✚ **Tüm numuneler; akma, sızıntı, dökülme, yırtılma tehlikesi olmayan, daha önce kullanılmamış, cam veya plastik şişelerde, tam dolu ve ağzı sıkıca kapatılmış şekilde gönderilmeli veya teslim edilmelidir.**
- ✚ **Kapaklarının sıkı bir şekilde kapalı olduğundan emin olunmalıdır. Numune kapları numune ile etkileşim de bulunmayacak özellikte olmalıdır. Işıktan etkilenen numuneler için koyu renkli şişe veya ambalajlar kullanılmalıdır.**
- ✚ **Yapılacak analiz türüne göre gönderilmesi gereken numune miktarları değişmektedir. Gönderilecek numune miktarı için <https://www.nano-lab.com.tr/tr/subelerimiz/corlu> web adresinde yayınlanan adresindeki "ASL.P.1 Analiz Talep ve Koruma Koşulları Formu" dikkate alınmalıdır.**
- ✚ **Zarar görmüş kırık - çatlak ve sızdırma yapan numune kaplarında gelen veya teslim edilen numuneler kabul edilmeyecektir.**
- ✚ **İstisnai Durumlar: Aşağıda belirlenen durumlarda numuneler <https://www.nano-lab.com.tr/tr/subelerimiz/corlu> web adresinde yayınlanan "ASL.P.1 Analiz Talep ve Koruma**

Koşulları Formu”ndaki Numune Kabul Kriterlerinde verilen şartlar dışında da raporda bu durumun belirtilmesi şartı ile kabul edilebilir.

- *Salgın vb. olağanüstü durumlarda,*
- *Bir kez daha numuneye ulaşılması mümkün olmayacak durumlarda,*
- *Müşterinin uygunsuzluğu kabul etmesi ve bunun raporda belirtilmesi durumunda.*

- ✚ Laboratuvarımız tarafından alınmayan tüm numuneler (Su ,Atık su) numuneyi tanımlayan etiket, numune bilgi formu veya dilekçe ile gönderilmelidir. Analiz raporları müşteri tarafından yazılı (etiket numune bilgi formu ve/veya dilekçe) beyan edilen (numune cinsi, numune alma noktası, parti no vb.) bilgiler ve onaylanmış teklif içeriği kullanılarak hazırlanacaktır.
- ✚ Madde 2.2. de belirtilen İş birliği Laboratuvarlarından çalışılmasını istenilmediği bir laboratuvar olması durumunda teklif onay aşamasında laboratuvarımıza yazılı olarak bilgi verilmesi gerekmektedir.

2.2 Laboratuvara Ait Sorumluluklar

- ✚ TÜRKAK ve T.C. Çevre ve Şehircilik Bakanlığı tarafından yayınlanan yasal mevzuat esasları, ulusal ve uluslararası geçerliliği olan uygun standart ve metotlar doğrultusunda çalışır.
- ✚ İzin, teyit, iç izleme ve denetim kapsamındaki çevre ölçümleri için, Çevre ve Şehircilik Bakanlığı Laboratuvar Yetkilendirme ve Emisyon Ölçüm Yönetim Paneli üzerinden tarihin uygun olması durumunda en erken 5 gün sonrasına gün alır.
- ✚ Numuneyi, fiziksel ve kimyasal özellikleri bozulmayacak şekilde, ilgili metoda uygun saklama koşullarında muhafaza eder. Numunelerin laboratuvarında kaldığı sürece korunmasından ve muhafazasından sorumludur.
- ✚ Numune alma, ölçüm ve analiz sonuçlarının doğruluğundan sorumludur ve talep edildiğinde sonuçların doğruluğuna etki eden süreçlere ait ilgili kayıtları ibraz etmek durumundadır.
- ✚ Analiz sonucunun doğru çıkmama olasılığına neden olabilecek cihaz sorunu, personelin yetkin olmaması, laboratuvar yetkinliğinin yitilmesi, metottan sapma vb. durumlarla sınırlı kalmamak kaydı ile derhal sözlü veya yazılı bilgilendirme yapar ve bu süre içinde numune alma, ölçüm veya analiz yapmaz.
- ✚ Metot ile ilgili değişiklik olması ve/veya taşeron laboratuvar kullanılması gerektiği durumunda sözlü veya yazılı Müşteriye bilgi verir ve onay alır. Laboratuvar taşeron/işbirlikçi laboratuvara yaptırdığı tüm analizlerden sorumludur.
- ✚ Nanolab kapsamında yer almayan parametreler için iş birliği laboratuvarı kullanmaktadır. İş birliği kapsamında yaptıracığı ölçüm ve analizlerin neler olduğu teklifte görülmektedir.
- ✚ İş birliği kapsamında olan laboratuvarımız;
 - Nanolab Laboratuvar Hizmetleri Kimya Gıda Danışmanlık Çevre Eğitim San.Ve Tic. Ltd. Şti. dir.
- ✚ Kendisine analiz için teslim edilen numunelerin uygunluğuna dair şüphe olduğunda, numune kabulü yapılmadan önce Müşteriye bilgi verir. Belirlenmiş şartlardan sapma olduğu Müşteri tarafından kabul edilmesi halinde numunenin şartlı kabulünü yapar. Şartlı kabul nedenini ve hangi sonuçların şüpheli olduğuna dair bilgiyi raporda belirtir. (Örn: Numune kabının uygun olmaması, koruma önlemlerinin alınmaması, numune miktarının yetersiz olması, analize başlamak için gereken sürenin aşılmış olması, yetkilendirilmemiş personel tarafından numune alınması)
- ✚ Teklif şartlarının sağlanmaması durumunda, nedenini bildirmek kaydı ile numune alımı/ölçüm/analizleri iptal etme hakkında sahiptir.

3 RAPORLAMA SÜRECİ

- ✚ NL raporlarını yasal mevzuatlar kapsamında istenen ve olması gereken tüm bilgileri içerecek şekilde kendi formatında hazırlar.
- ✚ Raporun teslim süresi ölçümler/analizler tamamlandıktan ve raporun hazırlanması için gerekli evrakların tarafımıza eksiksiz verilmesinden sonra yaklaşık 3 haftadır. Bu süre içerisinde herhangi bir sebep ile sonuçları bildiremememe durumu söz konusu İse bilgi vererek süre uzatımı için onay alır.
- ✚ *Laboratuvarımız ölçüm/analiz sonuçlarını, ticari ve istatistiki bilgileri, taraflar arasındaki yazılı ve sözlü bilgi akışını, Müşterinin yazılı ön onayı olmaksızın, hiçbir yolla veya şekilde açıklamayacaktır. Ancak Müşterinin faaliyetleri ile ilgili bilgileri, yürürlükteki kanunlar, yönetmelikler veya kurallar gereği resmi olarak sormaya yetkili üçüncü şahıslara açıklaması gerektiği durumlarda; yasal otorite; müşterinin haberi olmadan müşteriye dair bilgilere ulaşmak isterse, bilgilerin paylaşıldığı ile ilgili hususta kanun yasakladığı durumlarda, müşteriye bilgi verilmez. Kanun yasaklamadığı durumlarda müşteriye bilgi verilir.*
- ✚ *Müşteri dışındaki (ör. şikâyetçi, Bakanlık vb.) kaynaklardan elde edilen müşteri hakkındaki bilgiler ve kaynak, bilgilerin sağlayıcısı kaynak tarafından onaylanmadığı müddetçe müşteriye paylaşılmayacaktır.*
- ✚ *Ölçüm sonuçları söz konusu ürünün Nanolab Çevre ve Endüstriyel Laboratuvar Hizmetleri A.Ş. tarafından onaylandığı anlamında kullanılamaz.*
- ✚ *Analiz sonuçları sadece laboratuvara teslim edilen numuneye aittir.*
- ✚ *Analizin bitiminde numunenin iade alınması durumunda Analiz Raporuna itiraz hakkı ortadan kalkar.*
- ✚ *Deney sonuçları ile ilgili uygunluk beyanı (uygundur veya uygun değildir) verildiğinde, eğer mevzuatta geçerli bir karar kuralı var ise bu karar kuralı uygulanır, mevzuatta geçerli bir karar kuralı yok ise ölçüm belirsizliği değeri 'Basit Karar Kuralına' göre değerlendirilir ve sonuçlar güven düzeyi ve ölçüm belirsizliği eklenip çıkarılmadan olduğu gibi raporlanır.*
- ✚ *Müşteri yapılacak deneye gözlemci olarak katılmayı talep edebilir. Bu durumda laboratuvar, deney zamanını en az 1 (Bir) gün önceden müşteriye bildirecektir. Müşteri, laboratuvar emniyet ve gizlilik kurallarına uyacağını taahhüt eder.*
- ✚ *Laboratuvar, kullandığı analiz metotlarını, analiz ile ilgili diğer laboratuvar belgelerini, cihaz veya bilgisayar çıktılarını, aksi müşteri tarafından yazılı olarak talep edilmedikçe, kendi kalite yönetim sisteminde belirtilen "Saklama Süresi" boyunca saklar.*
- ✚ *Numune kabul kriterlerine uymayan bir numune geldiği zaman, eğer müşteri numunenin çalışmasını istiyor ise, şartlı Kabul yapılarak, hangi sonuçların sapmalardan etkilenebileceği [ASL.P.1 ANALİZ TALEP VE KORUMA KOŞULLARI FORMU](#)'nda belirtilen Numune Analiz Parametreleri bölümünde belirtilir ve Feragat Beyanı müşteriden ıslak imzalı veya mail yolu ile taranmış olarak talep edilir. Feragat beyanı alınmadığı takdirde numune analiz işlemine alınmamaktadır.*
- ✚ *Müşteri tarafından başka şekilde talep edilmediği takdirde artan numunelerin laboratuvarda saklama süresi rapor tarihinden itibaren 15 gündür. Bu süre sonunda laboratuvardan iade alınmayan numuneler tasfiye edilir. Raporlara itiraz süresi numune saklama süresi kadardır.*
- ✚ *Ölçüm belirsizliği, aşağıdaki durumlarda;*
 - *uygulanabilir olduğu yerlerde ölçülen büyüklükle aynı birimde veya ölçülen büyüklüğe bağlı bir ifade olarak (ör. yüzde olarak) ölçüm belirsizliğini;
 - *deney sonuçlarının uygulanması veya geçerli kılınmasıyla ilgili olduğunda,
 - *müşterinin talimatı bunu gerektirdiğinde veya
 - *ölçüm belirsizliği belirlenmiş bir sınıra uygunluğu etkilediğinde

**mevzuat ve standartta tanımlı karar kuralı varsa*

**Basit karar kuralında sınırı etkileyen bir durum varsa NANOLAB Ölçüm Belirsizliğini belirtmek zorundadır.*

Ölçüm belirsizliği ve uygunluk beyanı aşağıdaki durumlarda;

** Yasal Zorunluluk yoksa,*

** Deney standardı zorunlu tutmuyorsa,*

** Müşteri talep etmezse, NANOLAB raporda belirsizlik/ uygunluk beyanı vermeyebilir.*

Resmi makamlarca NL'den talep edilmiş denetim ölçümlerine ait raporlar aksi belirtilmedikçe sadece ilgili resmi makama gönderilir. Müşteri analiz ve ölçüm sonuçlarını yetkili makamdan talep edecektir.

*Çevre Analizleri Yeterlilik Belgesi kapsamında olmayan ve çevre izni, teyit, iç izleme veya denetim amacı ile yapılmayan çevre ölçüm ve analiz hizmetlerine ait tüm raporlarda "**Bu rapor çevre mevzuatına ilişkin resmi işlemlerde kullanılamaz.**" ibaresine yer verir ve **Bakanlık logosunu kullanmaz.***

Yasal mevzuatların zorunlu kılmadığı durumlarda sadece müşteri tarafından talep edilmesi halinde, ölçüm belirsizliği rapora eklenir. Raporlarda ölçüm belirsizliklerinin verilmesi durumunda k=2, %95 güven aralığındadır.

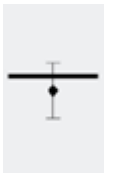
3.1 Karar Kuralı

T.C. Çevre ve Şehircilik Bakanlığı'nın karar kuralı: NL resmi numune/ ölçümlere ait raporların uygunluk beyanı aşamasında basit karar kuralı uygulanmaktadır. T.C. Çevre ve Şehircilik Bakanlığı'nın karar kuralı: Atıksu Laboratuvarında uygulanmazken, Emisyonda ise sınır değeri "GEÇTİ" ya da "GEÇMEDİ" şeklinde uygulanmamaktadır.

Analiz sonuçları için karar kuralına göre uygunluk beyanı verilirken, analize ait metot validasyon/verifikasyon raporunda, %95 güven aralığında hesaplanmış olan ölçüm belirsizliği değeri kullanılır. Ölçüm sonucuna ölçüm belirsizliği değeri eklendiğinde veya çıkarıldığında, belirlenen ölçüm aralığının yarısından fazlasının, sınır değerini hangi yönünde olduğuna bakılır ve bu doğrultuda karar alınır.

Üst limite göre değerlendirme yapıldığında;

- Ölçüm sonucuna ölçüm belirsizliği eklendiğinde, sonuç limitin üzerinde kalıyor ancak ölçüm aralığının yarısından fazlası limitin altında kalıyorsa, sonuç uygun,

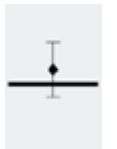


- Ölçüm sonucundan ölçüm belirsizliği çıkarıldığında, sonuç limitin altında kalıyor ancak ölçüm aralığının yarısından fazlası limitin üzerinde kalıyorsa, sonuç uygun değil

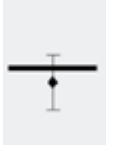


Alt limite göre değerlendirme yapıldığında;

- Ölçüm sonucundan ölçüm belirsizliği çıkarıldığında, sonuç limitin altında kalıyor ancak ölçüm aralığının yarısından fazlası limitin üzerinde kalıyorsa, sonuç uygun,



- Ölçüm sonucuna ölçüm belirsizliği eklendiğinde, sonuç limitin üzerinde kalıyor ancak ölçüm aralığının yarısından fazlası limitin altında kalıyorsa, sonuç uygun değil



olarak değerlendirilir.” şeklinde tanımlanmıştır.

Basit Karar Kuralına Örnek;

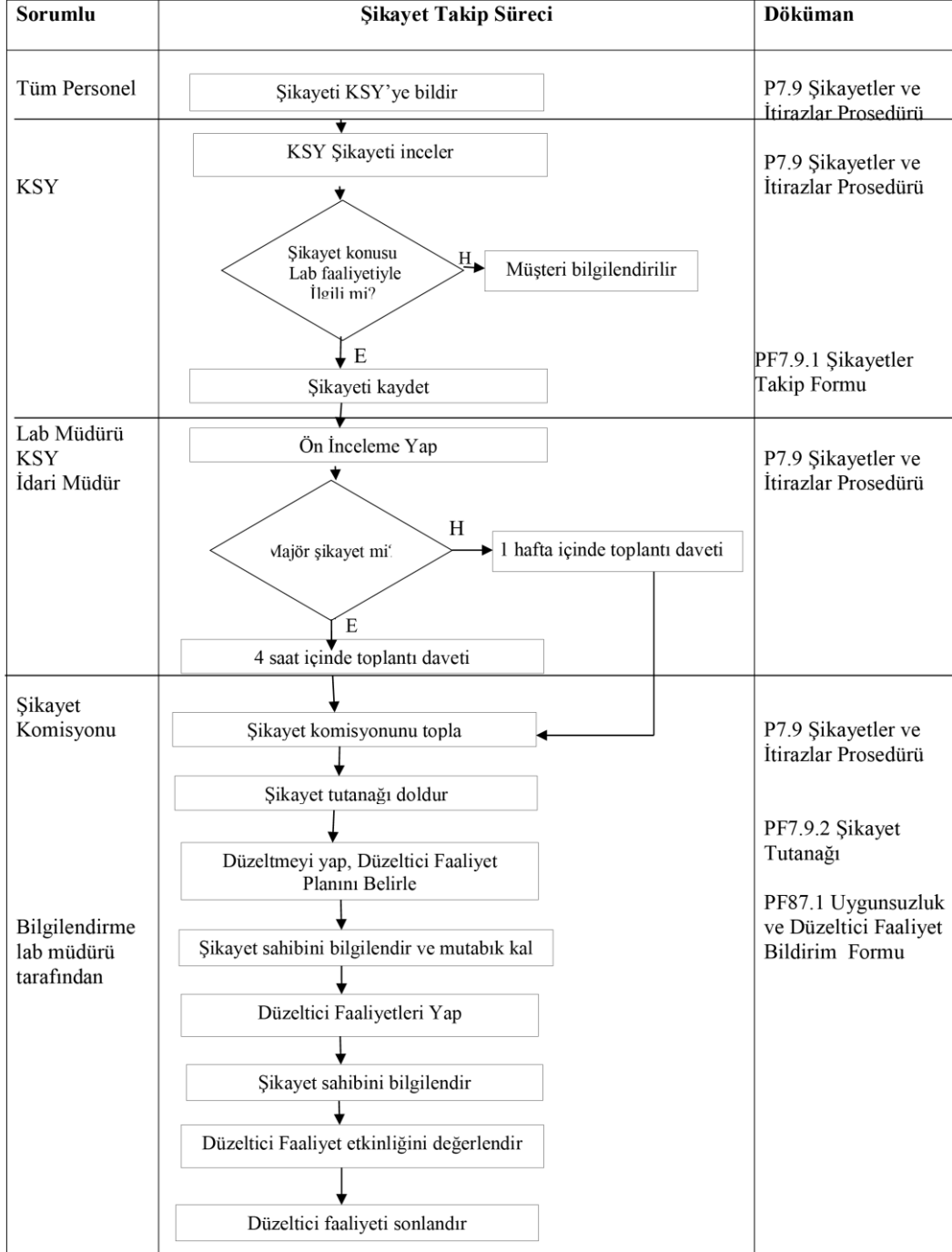
Analiz	Sonuç	Ö.B. (±)	Analiz Metodu	Limit	U / UD
Demir (µg/L)	210	24,78	SM 3030 E, TS EN ISO 17294 1-2	≤ 200	UD

Ölçüm belirsizliği değeri “Basit Kabul Kuralına” göre değerlendirilmiş ve sonuçlar güven düzeyi ve ölçüm belirsizliği değerlendirilmeden sınır değere göre uygunluk beyanı yapılmıştır. Madde 4.1.2’ de belirtilen ürünler dışında müşteri, yasal zorunluluklar, şartnameye veya standarda aksi talep edilmedikçe laboratuvar basit kabul kuralı kullanmaktadır.

- Yasal otorite ölçüm belirsizliklerini ve uygunluk beyanında basit karar kuralının dışında bir karar kuralı uygulaması isteyebilir. Bu durum raporda ifade edilerek talep edilen şekilde uygunluk beyanı yapılır.
- Resmi olmayan numune/ölçümlere ait raporlamalarda da müşteri farklı bir talepte bulunmadığı sürece uygunluk beyanı basit karar kuralına esas yapılır.

4 İTİRAZ VE ŞİKAYET

İtiraz/şikayet sürecimiz aşağıda şematik olarak verilmiştir.



Analiz sonuçlarına veya rapora, rapor tarihinden itibaren 15 gün içerisinde itiraz etme hakkı saklıdır.

Müşteri tarafından başka şekilde talep edilmediği takdirde artan numunelerin laboratuvarında saklama süresi Bu süre sonunda laboratuvarından iade alınmayan numuneler tasfiye edilir. Raporlara itiraz süresi numune saklama süresi kadardır.

Su, Atık su için şahit numune saklama süresi numunenin alınma tarihinden itibaren <https://www.nano-lab.com.tr/tr/subelerimiz/corlu> web adresinde yayınlanan "**ASL.P.1 Analiz Talep ve Koruma**

Koşulları Formu nda belirtilen süreler göz önünde bulundurularak rapor tarihinden itibaren **15** gündür.

- ✚ Eğer uygun sebeplerden dolayı işin gerçekleştirilmesi sırasında yapılan sözleşme veya taleplerde değişiklik(ler) yapılıyorsa, taşeron laboratuvar kullanma ihtiyacı doğuyorsa ilgili değişiklik(ler) aynı gün içerisinde ilgili Teklif ve Planlama Sorumlusu veya Numune Kabul Sorumlusu tarafından müşteriye açıklaması yapılarak yazılı (e-posta, faks, kargo, elden) olarak iletilir ve müşteri tarafından onay alındıktan sonra iş gerçekleştirilmeye devam edilir.
- ✚ Eğer değişikliği müşteri yapıyorsa, Nanolab'a yazılı olarak bildirir ve NL onaylarsa iş gerçekleştirilmeye devam edilir. Herhangi bir tarafın değişikliği onaylamadığı durumda karşılıklı konuşularak ortak bir karar alınır.
- ✚ Eğer yapılan işle ilgili prosedür uygulamaya alındığı sırada işin iptali ile ilgili olarak müşteriden yazılı bir talep gelirse işlemin hangi basamakta olduğu önem kazanır. Sadece kabul ve hazırlık işlemleri yapılmışsa iş iptal edilir ve müşteriden herhangi bir ücret talep edilmez. Eğer iş yapılmaya başlanmışsa müşteriden tekli tutarındaki ücret tahsil edilir.
- ✚ Yapılan ölçümlerin sonuçlarına itiraz edilmesi halinde ölçüm yapılan andaki şartlar sağlanamayacağından ölçümler yenilenmez. Ancak ölçüme yönelik tüm kayıtlar ve hesaplamalardan kaynaklı hata olması durumunda rapor geri çekilerek revize rapor hazırlanır.
- ✚ *Sözleşme iş başladıktan sonra tadil edilirse bu durumdan etkilenen tüm personele bildirilir.*

5 GİZLİLİK, TARAFSIZLIK, BİLGİ GÜVENLİĞİ

- ✚ NL müşterisinin yazılı izni olmadıkça müşterilerine ait bilgilerini, deney/ölçüm sonuçlarını ilgili T.C Çevre ve Şehircilik Bakanlığı ve Türk Akreditasyon Kurumu yetkili denetçileri hariç üçüncü şahıslarla paylaşmaz.
- ✚ NL yönetimi ve personeli teklif kapsamında yaptığı tüm iş ve işlemlerde tarafsız olacağını taahhüt eder.
- ✚ Elde edilen tüm bilgilerin yönetiminden sorumludur.
- ✚ Kanunen zorunlu olunan durumlar hariç hiçbir bilgiyi dışarıya veremez. Yasal olarak gereken durumlar dışında (mahkeme, denetim vb.) ve bilginin Müşteri tarafından kamuya açık hale getirildiği veya Müşteri ile anlaşmalı olduğu durumlar hariç (Ör: Şikâyete cevap verilmesi gibi), Laboratuvar faaliyetlerinin gerçekleştirilmesi sırasında elde edilen ya da oluşturulan tüm bilgileri gizli tutar.
- ✚ Kamuya açık hale getirilmesi gereken bilgi hakkında Laboratuvar Müşteriyi önceden bilgilendirir. Bunun için Müşteriden yazılı onay almak kaydı ile dışarıya bilgi verebilir.
- ✚ Müşteri dışındaki kaynaklardan elde edilen bilgileri, kaynak tarafından onaylanmadığı müddetçe, Laboratuvar ile Müşteri arasında gizli tutar (Ör: Şikâyetçi, düzenleyici merciler).
- ✚ Laboratuvar, personelin her türlü ticari baskıdan uzak yapılan işin kalitesini olumsuz etkileyecek faaliyetlerden uzak durmasını sağlar.
- ✚ Laboratuvarımıza ait TÜRKAK Markası laboratuvarımız dışında hiçbir kurum/kuruluş tarafından kullanılamaz.
- ✚ "Tanıtım Malzemeleri" terimi akredite bir ürün belgelendirme faaliyeti altında üretilmiş ürünler veya mallar haricindeki ürünler ve malzemeler üzerine iliştilmiş notları, etiketleri, dokümanları veya yazılı bildirimleri kapsamaktadır. Bu kısıtlama paketlenme ve promosyon malzemeleri için de geçerlidir.
- ✚ Antetli kağıtlarda kullanılan TÜRKAK Akreditasyon Markası, bu Rehberde belirtilen ve elektronik ortamda uygunluk değerlendirme kuruluşuna iletilen formatla uyuşmalıdır. TÜRKAK Akreditasyon Markası akredite kuruluşun logosundan daha ön planda olmamalıdır.
- ✚ Akreditasyon kapsamı dahilinde olmayan bir faaliyete ilişkin yapılan tekliflerde üzerinde TÜRKAK'ın Akreditasyon Markası olan antetli kağıtlar kullanılıyorsa, hangi faaliyetlerin akredite edilmiş olduğu

açıkça belirtilmelidir. Bu gibi durumlarda ilgili antetli dokümanda, örneğin “Bu teklif akreditasyon kapsamı dahilinde olmayan hizmetleri içermektedir” şeklinde bir ibare bulunmalıdır.

- ✚ TÜRKAK Akreditasyon Markası akredite kuruluşun personeli için bastırılan kartvizitler üzerinde kullanılamaz. Kartvizitler üzerinde kuruluşun akreditasyonuna ilişkin hiçbir atıfta bulunulamaz. Elektronik postalarda kullanılan imza/kartvizitler de bu kapsamda değerlendirilmektedir.
- ✚ Akredite kuruluş üzerinde TÜRKAK Akreditasyon Markasını kullanacağı her tür malzemeyi (kırtasiye, vs..) kullanıma almadan önce, ilgili materyale ilişkin olarak TÜRKAK’ ın onayını almalıdır.

6 İŞ GÜVENLİĞİ

- ✚ Laboratuvar dışı saha hizmetlerinin verilmesi durumunda, aşağıdaki iş güvenliğine dair yükümlülükler geçerlidir.
- ✚ Müşteri, ölçüm/numune alma hizmeti verilmeden önce ve ölçüm/numune alma süresi içerisinde İş Sağlığı ve Güvenliği Mevzuatı hükümlerine göre çalışma ortamının iş güvenliği açısından uygunluğunu, personelin iş güvenliği koşullarını sağlamaktan ve bu süre içerisinde yetkili bir personelin gözlemci olarak laboratuvar personeline eşlik etmesinden sorumludur.
- ✚ İş güvenliği tedbirleri ve önlemlerinin eksik almasından dolayı doğabilecek istenmeyen durumların oluşması ve iş kazası yaşanması halinde İş Sağlığı ve Güvenliği Mevzuatı hükümleri geçerli olacaktır.
- ✚ İş kazası yaşanması halinde Müşteri kaza ile ilgili bildirimleri Çalışma Bölge Müdürlüğüne, SGK Başmüdürlüğüne ve Karakola yapar, bu bildirimlerin birer kopyalarını Laboratuvara iletir.
- ✚ Müşteri, işletmesinde yürüttüğü iş sağlığı ve güvenliği ile ilgili işbaşı eğitimini laboratuvar personeline vermekten sorumludur.
- ✚ Laboratuvar, sözleşme kapsamında çalışma yapacak personelin sigortalı olmasından, çalışma yapacak personel listesini, personele ait SGK işe giriş bildirgelerinin ve son ay SGK bildirgelerinin birer kopyasını, İSG eğitim belgelerini talep edilmesi halinde iletmekten sorumludur.
- ✚ Personelde herhangi bir değişiklik olması durumunda bilgi verilir, personel listesi yenilenir, yeni personele ait SGK işe giriş bildirgelerinin ve son ay SGK bildirgelerinin birer kopyası, çalışmaya başlamadan önce iletir.
- ✚ Laboratuvar yapılacak işe uygun Kişisel Koruyucu Ekipmanı çalışanlarına temin etmek ve bunların kullanımı hakkında eğitim vermekle yükümlüdür. Eksik, yetersiz, ulusal ve uluslararası kalite ve güvenlik standartlarına uygun olmayan Kişisel Koruyucu Ekipman kullanılmamalıdır.
- ✚ Laboratuvar, personelinin diğer firma çalışanlarına veya üçüncü kişilere ve tesis ve eklentilerine verecekleri her türlü hasar zarar ve ziyandan sorumludur.
- ✚ Tesise girişte laboratuvardan istenecek belgeler varsa en geç ölçüm tarihinden 3 gün önce tarafımıza bilgi verilmelidir.

7 HİZMET BEDELİ VE ÖDEME KOŞULLARI

Hizmet bedeli, verilecek teklif üzerinden takip edilir. Ödeme yapılırken Çevre ve Şehircilik Bakanlığı'nın güncel fiyat tarifesinde yayınladığı aşağıdaki hükümlere uyulur:

- ✚ Laboratuvar, yapmış olduğu tüm ölçüm ve analizlere ait tahsilatı bankacılık sistemi aracılığıyla gerçekleştirir. Laboratuvar, ölçüm ve analizlere alt teklif, fatura ve ödemeye ilişkin dekontları, Ölçüm/Analiz Raporu ekinde, ilgili birime sunar. Laboratuvar, yaptığı numune alma, ölçüm ve analiz bedelinin tahsilini, Bakanlığa bildirdiği kendisine ait IBAN numaraları üzerinden yürütür. Kullanılan IBAN numaralarında değişiklik olması halinde de Bakanlık bilgilendirilir.
- ✚ Emisyon, İmisyon ölçüm ve analizlerinde, fatura ve banka dekontu açıklama kısmına, ölçüme ait Emisyon Ölçüm Paneli kayıt numarası da girilir.

- Su ve Atık su numune almalarına ait ödemelerde dekonta mutlaka kesilen faturanın açıklamaları ilave edilir.
- Asgari Fiyat Tarifesinin 16. Maddesine uyulmadığının tespiti halinde: Tesiste yapılan ölçüm ve analizlere ait rapor geçersiz sayılır, yetkili çevre laboratuvarına Çevre Ölçüm ve Analizleri Yeterlik Yönetmeliği hükümlerine göre ceza uygulanır. İlgili tesis ise 2872 Sayılı Çevre Kanunu'nun "Denetim, Bilgi Verme ve Bildirim Yükümlülüğü" başlıklı 12 inci Maddesini ihlal etmiş olduğundan hakkında yine aynı Kanunun 20 inci Maddesi (g) bendine göre idari para cezası uygulanır. Bu durumda Bakanlık tarafından ya da Bakanlığın belirleyeceği bir başka yetkili laboratuvar tarafından ölçüm ve analizler yenilenir. Ölçüm ve analizlerin yenilenmesi durumunda, ölçüm ve analiz masrafları ilgili tesis tarafından karşılanır
- Sözleşme süresi dolmadan, asgari fiyat tarifesinde değişiklik yapılması halinde en geç 5 iş günü içerisinde Laboratuvar Müşteriye bilgi verir ve hizmet ile ilgili güncel teklif gönderir. Teklifin onaylanması durumunda yeni sözleşme hazırlanır ve taraflarca onaylanır. Teklif onaylanmaz ise iş bu sözleşme feshedilir.
- Müşteriden kaynaklı her türlü gecikme, olumsuzluk, arıza ve eksikliklerden dolayı ölçüm/numune alımı yapılamaması ya da işletmeye gelindikten sonra ölçümün/numune alımının işletme nedeniyle aksaması, ölçüm/analiz sahasının hazır olmaması, işi yapabilmek için gerekli enerji kaynağının bulunmaması, üretim ve çalışma olmaması, risk önlemlerinin alınmaması vb. sebeplerle işin yürütülememesi gibi tekrar gidiş gelişler için ulaşım, konaklama masrafları, iş ve süre kaybı olması halinde kaybedilen her gün için 750,00 TL/Gün fatura edilecektir.
- Ölçüm, numune alma veya analiz tekrarı talep edilmesi durumunda, laboratuvardan kaynaklı bir uygunsuzluk tespit edilmediyse, tekrar edilen hizmet ile ilgili birim fiyat üzerinden sabit masraflar (yol, konaklama vs.) dahil ederek yeniden ücretlendirme yapılır.
- Numune alımı/Analizler esnasında, parametrelerin değişmesi halinde birim fiyat üzerinden hesaplanarak fiyat teklifi revize edilecektir.

8 HUKUKİ SÜREÇ VE TEBLİGATA İLİŞKİN HUSUSLAR

- Tarafların kanuni tebligat ve yazışma adresleri, teklif ve sözleşmede beyan edilen adreslerdir.
- Taraflar, bu adreslerdeki herhangi bir değişimi diğer tarafa yazılı bildirir.
- Taraflar, yapılan tebligatların Tebligat Kanunu hükümlerine göre tebliğ edilmiş sayılacağını kabul, beyan ve taahhüt eder. Bildirim yapılamaması halinde bu kanun hükümleri uygulanır.
- Taraflar, işbu sözleşmenin tüm maddelerini uygulayacağını, sözleşmede belirtilen ve mevzuat hükümlerine aykırılık teşkil eden ihlaller sonu oluşacak zararları tazmin edeceğini kabul beyan ve taahhüt eder.
- Devlet Kurumları ile yaşanması muhtemel olumsuzlukların giderilmesi için gerekli çalışmalarını arada yürütürler.
- Sözleşmenin uygulanmasından doğacak anlaşmazlıkların çözümünde Tekirdağ Mahkemeleri ve/veya İcra Daireleri yetkili olacaktır.

9 ONAY

Teklifi onaylanan tüm hizmetler için bu şartname onaylanmış kabul edilir.

10 REVİZYON

Revizyon No	Tarih	Revizyon Yapılan Madde	Revizyon Nedeni
04	10.01.2024	2.1 Müşteriye Ait Sorumluluklar	ASL.P.1 Analiz Talep ve Koruma Koşulları Formu'na Atık Yapılarak



**NANOLAB ÇEVRE VE ENDÜSTRİYEL
LABORATUVAR HİZMETLERİ A.Ş.**
Kazımiye Mah. Barbaros 4. Sokak No:8 Çorlu/TEKİRDAĞ
www.nano-lab.com.tr / (282) 653 44 08
HİZMETLER ŞARTNAMESİ

Dokuman no:	PEK7.1.1
Revizyon no/Tarih	06/18.07.2024
Yayın no/Tarih	1/25.09.2020
Hazırlayan: ÜBİ	Onaylayan:BPE

			Bu Form Dikkate Alınarak Numune Kabulün Yapılması Gerektiği Anlatılmıştır.
05	13.05.2024	4. Madde	Basit Karar Kuralı düzenlenip örneklendirilmiştir.
06	18.07.2024	2.1- 3- 4	Yeni maddeler eklendi.